



**ประชุมหน่วยบริการสำหรับผู้รับผิดชอบ  
งบค่าใช้จ่ายทางการแพทย์ที่เบิกจ่ายในลักษณะงบลงทุน (ค่าเสื่อม)  
ปีงบประมาณ 2566**

**หน่วยบริการในระบบหลักประกันสุขภาพแห่งชาติ เขต 7 ขอนแก่น  
วันที่ 26 มกราคม 2566 เวลา 13.00 – 15.00 น.**

- ระเบียบและข้อบังคับที่เกี่ยวข้อง
- รายงานผลการดำเนินงาน งบประมาณบริการทางการแพทย์ที่เบิกจ่ายในลักษณะงบลงทุน ปีงบประมาณ 2564 – 2566
- การดำเนินงานงบประมาณบริการทางการแพทย์ที่เบิกจ่ายในลักษณะงบลงทุน ปีงบประมาณ 2566
- แผนงานและรูปแบบการกำกับติดตาม ในปีงบประมาณ 2566

# 1. ระเบียบและข้อบังคับที่เกี่ยวข้อง

# ข้อบังคับ ระเบียบ ประกาศ ที่เกี่ยวข้อง

## คำสั่งหัวหน้าคณะรักษาความสงบแห่งชาติที่ ๓๗/๒๕๕๙

เรื่องค่าใช้จ่ายที่เกี่ยวข้องและจำเป็นต่อการสนับสนุนและส่งเสริมการจัดบริการสาธารณสุขและค่าใช้จ่ายอื่นตามกฎหมายว่าด้วยหลักประกันสุขภาพแห่งชาติ  
สั่ง ณ วันที่ ๕ กรกฎาคม ๒๕๕๙

## ประกาศกระทรวงสาธารณสุข

เรื่อง หลักเกณฑ์ วิธีการ และ เงื่อนไข  
การรับเงิน การจ่ายเงิน การรักษาเงินและรายการ  
ของค่าใช้จ่ายที่เกี่ยวข้องและจำเป็นต่อการสนับสนุน  
และส่งเสริมการจัดบริการสาธารณสุขและค่าใช้จ่ายอื่น พ.ศ. ๒๕๕๙

## ประกาศกระทรวงสาธารณสุข

เรื่อง หลักเกณฑ์ วิธีการ และเงื่อนไข การรับเงิน การจ่ายเงิน การรักษาเงิน  
และรายการของค่าใช้จ่ายที่เกี่ยวข้องและจำเป็นต่อการสนับสนุน  
และส่งเสริมการจัดบริการสาธารณสุขและค่าใช้จ่ายอื่น

พ.ศ. ๒๕๕๙

## หมวด ๔

### ค่าใช้จ่ายเพื่อชดเชยค่าเสื่อมของสิ่งก่อสร้างและครุภัณฑ์

---

ข้อ ๒๐ ให้หน่วยบริการมีสิทธิได้รับค่าใช้จ่ายเพื่อชดเชยค่าเสื่อมของสิ่งก่อสร้างและครุภัณฑ์ที่ใช้ในการบริการผู้ป่วยนอก บริการผู้ป่วยใน และบริการสร้างเสริมสุขภาพและป้องกันโรคจากกองทุนหลักประกันสุขภาพแห่งชาติ โดยให้หน่วยบริการจัดทำแผนการจัดหา และจัดซื้อ จัดจ้าง หรือเช่าเพื่อทดแทนส่วนที่ขาดและซ่อมบำรุงครุภัณฑ์ สิ่งก่อสร้างที่เสื่อมสภาพหรือถดถอยหรือเสียหายจากการให้บริการสาธารณสุข

## ส่วนที่ ๑

### การรับเงิน

---

ข้อ ๒๑ ให้หน่วยบริการที่ได้รับเงินตามข้อ ๒๐ นำเงินที่ได้รับเข้าบัญชีเงินบำรุงหรือเงินรายรับสถานพยาบาล หรือบัญชีเงินของหน่วยบริการภาคเอกชน โดยให้จัดทำทะเบียนคุมเงินที่ได้รับ และให้ออกหลักฐานการรับเงินไว้ เพื่อการตรวจสอบ

## ส่วนที่ ๒

### การจ่ายเงินและรายการของค่าใช้จ่าย

---

ข้อ ๒๒ ให้หน่วยบริการจ่ายเงินที่ได้รับตามหมวดนี้ โดยระเบียบวิธีปฏิบัติให้ถือตามระเบียบเงินบำรุงหรือเงินรายรับสถานพยาบาลของหน่วยบริการหรือสถานพยาบาลนั้น ๆ

ข้อ ๒๓ ค่าใช้จ่ายเพื่อบริการสาธารณสุขเพื่อชดเชยค่าเสื่อมของสิ่งก่อสร้างและครุภัณฑ์ที่ใช้ในการบริการผู้ป่วยนอก บริการผู้ป่วยใน และบริการสร้างเสริมสุขภาพและป้องกันโรค ให้จ่ายตามรายการดังต่อไปนี้

(๑) รายการของสิ่งก่อสร้าง ชดเชยสิ่งที่มีอยู่แล้วเพื่อใช้ในการบริการ หรือสนับสนุนบริการผู้ป่วยนอก บริการผู้ป่วยใน และบริการสร้างเสริมสุขภาพและป้องกันโรค เช่น ถนนในบริเวณโรงพยาบาล รั้วโรงพยาบาล ระบบสาธารณูปโภคที่ใช้ในการบริการ อาคารหรือหอผู้ป่วย ค่าเช่าอาคารสถานบริการ ท่อระบายน้ำในโรงพยาบาล หอถังน้ำ เป็นต้น

(๒) รายการของครุภัณฑ์ ที่ชดเชยและซ่อมบำรุงสิ่งที่มีอยู่แล้ว เพื่อใช้ในการบริการ หรือสนับสนุนการบริการผู้ป่วยนอก บริการผู้ป่วยใน และบริการสร้างเสริมสุขภาพและป้องกันโรค เช่น ครุภัณฑ์วิทยาศาสตร์ ครุภัณฑ์ทางการแพทย์ ครุภัณฑ์สำนักงาน ครุภัณฑ์ยานพาหนะและขนส่ง ครุภัณฑ์ไฟฟ้าและวิทยุ ครุภัณฑ์โฆษณาและเผยแพร่ ครุภัณฑ์คอมพิวเตอร์ ครุภัณฑ์งานบ้านงานครัว เครื่องปรับอากาศ ลิฟต์ และเฟอร์นิเจอร์ในโรงพยาบาล เป็นต้น

(๓) ค่าใช้จ่ายอื่น ๆ ที่จำเป็นนอกจาก (๑) - (๒) ให้เป็นไปตามที่รัฐมนตรีว่าการกระทรวงสาธารณสุขจะได้ประกาศกำหนดเพิ่มเติม



## ส่วนที่ ๓ การรักษาเงิน

ข้อ ๒๔ ให้หน่วยบริการเก็บรักษาเงินที่ได้รับตามหมวดนี้ เพื่อชดเชยค่าเสื่อมของสิ่งก่อสร้าง และครุภัณฑ์ที่ใช้ในการบริการผู้ป่วยนอก บริการผู้ป่วยใน และบริการสร้างเสริมสุขภาพและป้องกันโรค เก็บรักษาเงินไว้ได้ตามระยะเวลาที่กำหนดในโครงการหรือแผนงาน หากดำเนินการยังไม่แล้วเสร็จให้ขยายเวลาดำเนินการไปได้อีก ๑ ปี แต่ทั้งนี้ต้องไม่เกิน ๒ ปีงบประมาณ

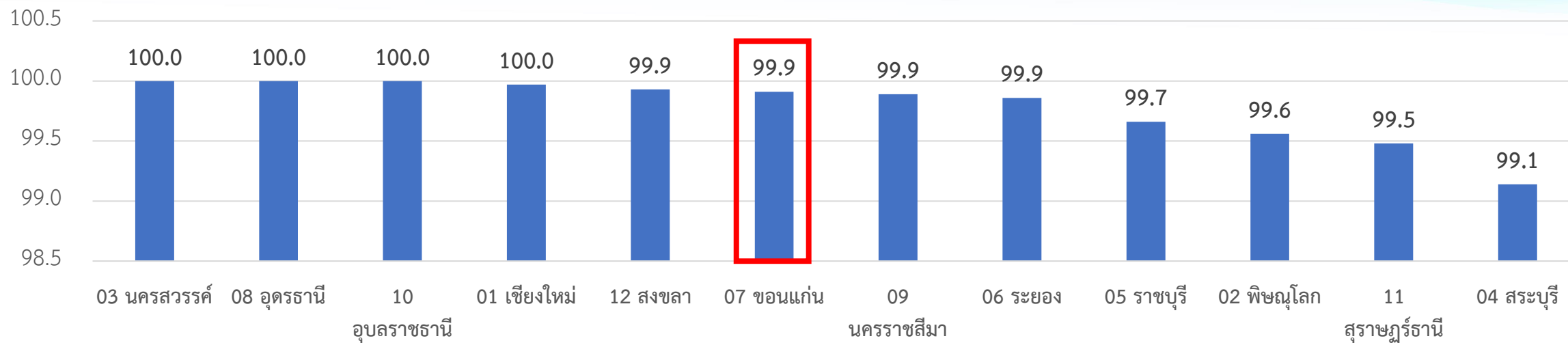
หากดำเนินการบรรลุวัตถุประสงค์แล้วมีเงินเหลือ ให้หน่วยบริการสามารถนำเงินไปใช้เพื่อการปฏิบัติราชการหรือการดำเนินงานของหน่วยบริการนั้น ๆ ได้

กรณีครบกำหนดเวลาตามวรรคหนึ่งแล้ว หน่วยบริการยังไม่ดำเนินการหรือดำเนินการไม่แล้วเสร็จ ให้ส่งเงินที่เหลือคืนกองทุนหลักประกันสุขภาพแห่งชาติ เว้นแต่ในกรณีมีเหตุจำเป็น ให้แจ้งเหตุผลและความจำเป็นในการขอขยายเวลาต่อสำนักงานหลักประกันสุขภาพแห่งชาติ พร้อมทั้งขออนุมัติเก็บรักษาเงินไว้จนกว่าจะดำเนินการแล้วเสร็จ

**2. รายงานผลการดำเนินงาน  
งบค่าบริการทางการแพทย์ที่เบิกจ่ายในลักษณะงบลงทุน  
ปีงบประมาณ 2564 - 2566**

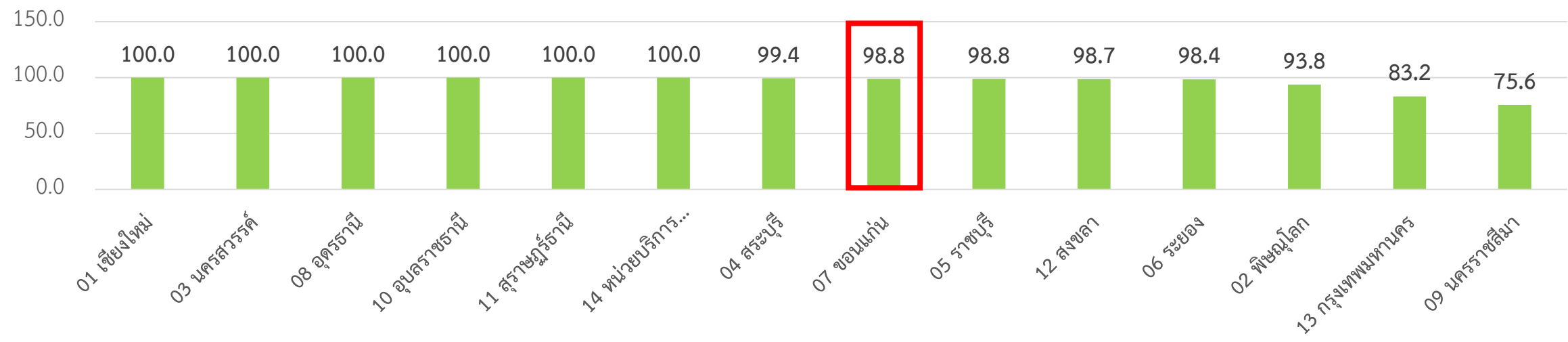
**2.1. รายงานผลการดำเนินงาน  
งบค่าบริการทางการแพทย์ที่เบิกจ่ายในลักษณะงบลงทุน  
ปีงบประมาณ 2564**

## 2.1.1. รายงานสรุปสถานการณ์ดำเนินงานงบค่าบริการทางการแพทย์ที่เบิกจ่ายในลักษณะงบลงทุนสังกัด สป.สร. ปีงบประมาณ 2564 (ไม่ควรเกิน 30 กันยายน 2565)



จังหวัด	งบประมาณ UC รวม	จำนวนรายการรวม	ยังไม่ดำเนินการ				กำลังดำเนินการ				ดำเนินการแล้ว			
			งบประมาณ UC		จำนวนรายการ		งบประมาณ UC		จำนวนรายการ		งบประมาณ UC		จำนวนรายการ	
			งบ UC	%	จำนวน	%	งบ UC	%	จำนวน	%	งบ UC	%	จำนวน	%
กาฬสินธุ์	87,419,654.06	625	-	0.0	-	-	-	-	0.0	87,419,654.06	100.0	625	100.0	
ขอนแก่น	171,224,298.08	1,233	-	0.0	-	-	-	-	0.0	171,224,298.08	100.0	1,233	100.0	
มหาสารคาม	84,132,986.95	625	-	0.0	-	-	-	-	0.0	84,132,986.95	100.0	625	100.0	
ร้อยเอ็ด	113,689,039.91	713	-	0.0	-	-	2,713,997.70	2.39	3	0.4	110,975,042.21	97.6	710	99.6
รวม	456,465,979.00	3,196	-	0.0	-	-	2,713,997.70	0.59	3	0.1	453,751,981.30	99.4	3,193	99.9

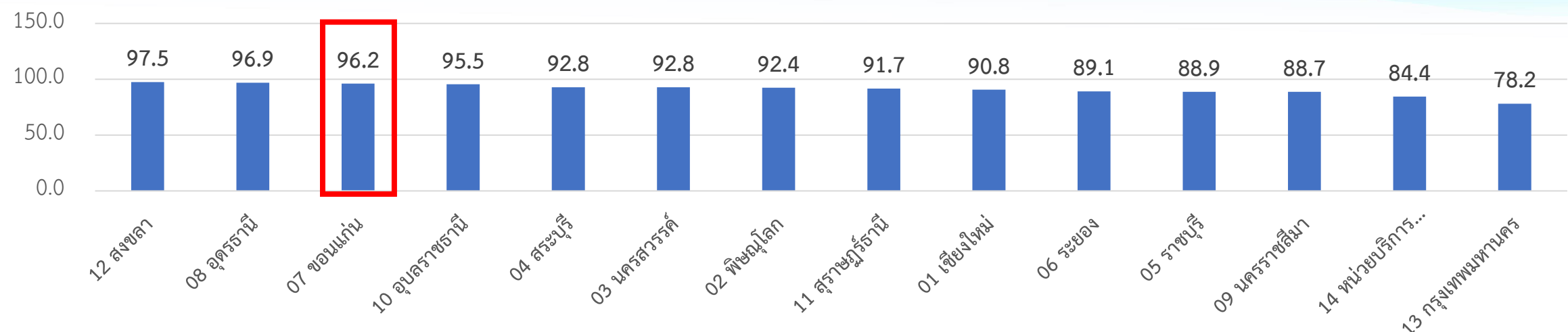
## 2.1.2. รายงานสรุปสถานการณ์ดำเนินงานงบค่าบริการทางการแพทย์ที่เบิกจ่ายในลักษณะงบลงทุน ภาครัฐสังกัดอื่น/ภาคเอกชน ปีงบประมาณ 2564 (ไม่ควรเกิน 30 กันยายน 2565)



จังหวัด	งบประมาณ UC รวม	จำนวนรายการรวม	ยังไม่ดำเนินการ				กำลังดำเนินการ				ดำเนินการแล้ว			
			งบประมาณ UC		จำนวนรายการ		งบประมาณ UC		จำนวนรายการ		งบประมาณ UC		จำนวนรายการ	
			งบ UC	%	จำนวน	%	งบ UC	%	จำนวน	%	งบ UC	%	จำนวน	%
ขอนแก่น	30,610,068.79	60	-	0.0	-	-	-	-	0.0	30,610,068.79	100.0	60	100.0	
มหาสารคาม	3,753,566.02	9	-	0.0	-	-	3,000,000.00	79.92	1	11.1	753,566.02	20.1	8	88.9
ร้อยเอ็ด	2,178,690.55	15	-	0.0	-	-	-	-	0.0	2,178,690.55	100.0	15	100.0	
รวม	36,542,325.36	84	-	0.0	-	-	3,000,000.00	8.21	1	1.2	33,542,325.36	91.8	83	98.8

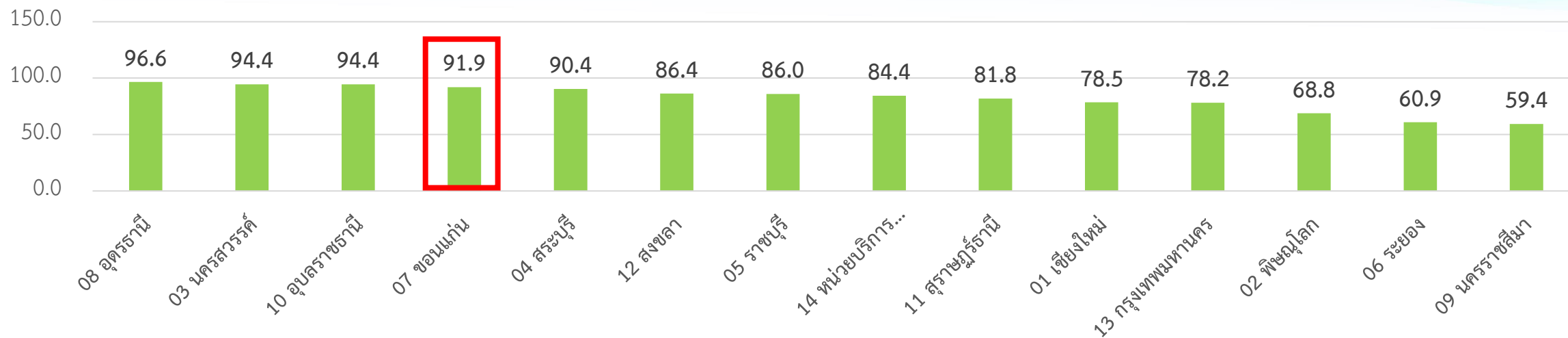
**2.2. รายงานผลการดำเนินงาน  
งบค่าบริการทางการแพทย์ที่เบิกจ่ายในลักษณะงบลงทุน  
ปีงบประมาณ 2565**

## 2.2.1. รายงานสรุปสถานการณ์ดำเนินงานงบค่าบริการทางการแพทย์ที่เบิกจ่ายในลักษณะงบลงทุน สังกัด สป.สร. ปีงบประมาณ 2565 (ไม่ควรเกิน 30 กันยายน 2566)



จังหวัด	งบประมาณ UC รวม	จำนวนรายการรวม	ยังไม่ดำเนินการ				กำลังดำเนินการ				ดำเนินการแล้ว			
			งบประมาณ UC		จำนวนรายการ		งบประมาณ UC		จำนวนรายการ		งบประมาณ UC		จำนวนรายการ	
			งบ UC	%	จำนวน	%	งบ UC	%	จำนวน	%	งบ UC	%	จำนวน	%
กาฬสินธุ์	84,053,983.07	741	-	0.0	-	-	7,630,949.86	9.08	5	0.7	76,423,033.21	90.9	736	99.3
ชอนแก่น	175,120,706.72	867	347,105.45	0.2	1	0.12	33,804,013.71	19.30	52	6.0	140,969,587.56	80.5	814	93.9
มหาสารคาม	81,467,207.74	602	-	0.0	-	-	7,403,032.30	9.09	6	1.0	74,064,175.44	90.9	596	99.0
ร้อยเอ็ด	125,322,014.35	578	-	0.0	-	-	39,968,559.33	31.89	42	7.3	85,353,455.02	68.1	536	92.7
รวม	465,963,911.88	2,788	347,105.45	0.1	1	0.04	88,806,555.20	19.06	105	3.8	376,810,251.23	80.9	2,682	96.2

## 2.2.2. รายงานสรุปสถานการณ์ดำเนินงานงบค่าบริการทางการแพทย์ที่เบิกจ่ายในลักษณะงบลงทุน ภาครัฐสังกัดอื่น/ภาคเอกชน ปีงบประมาณ 2565 (ไม่ครบเกิน 30 กันยายน 2566)



จังหวัด	งบประมาณ UC รวม	จำนวนรายการรวม	ยังไม่ดำเนินการ				กำลังดำเนินการ				ดำเนินการแล้ว			
			งบประมาณ UC		จำนวนรายการ		งบประมาณ UC		จำนวนรายการ		งบประมาณ UC		จำนวนรายการ	
			งบ UC	%	จำนวน	%	งบ UC	%	จำนวน	%	งบ UC	%	จำนวน	%
ขอนแก่น	30,103,718.97	49	1,577,028.72	5.2	1	2.04	4,970,540.18	16.51	3	6.1	23,556,150.07	78.2	45	91.8
มหาสารคาม	3,778,502.11	3	-	0.0	-	-	3,683,242.11	97.48	1	33.3	95,260.00	2.5	2	66.7
ร้อยเอ็ด	2,598,669.61	10	-	0.0	-	-	-	-	0.0	-	2,598,669.61	100.0	10	100.0
รวม	36,480,890.69	62	1,577,028.72	4.3	1	1.61	8,653,782.29	23.72	4	6.5	26,250,079.68	72.0	57	91.9



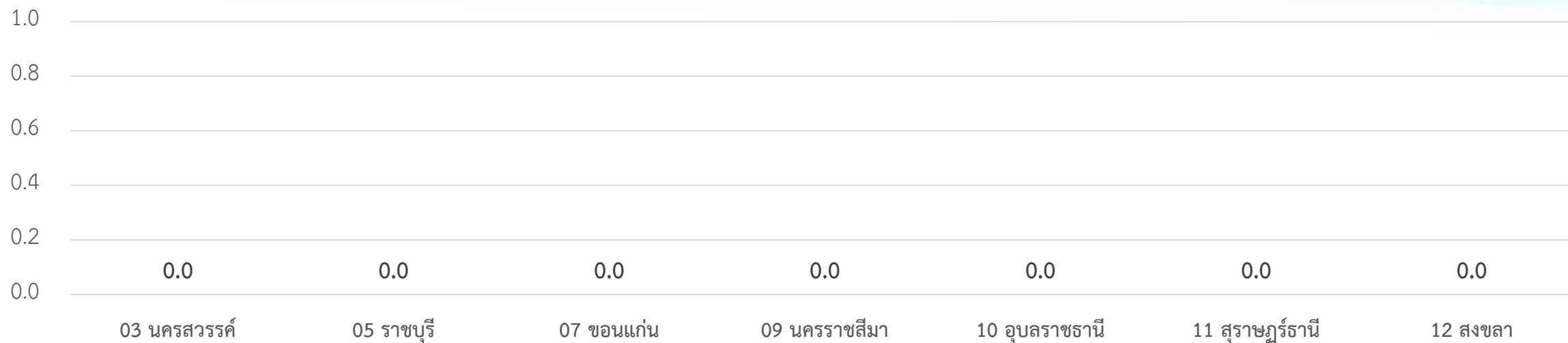
**2.3. รายงานผลการดำเนินงาน  
งบค่าบริการทางการแพทย์ที่เบิกจ่ายในลักษณะงบลงทุน  
ปีงบประมาณ 2566**

## 2.3.1. รายงานสรุปสถานการณ์ดำเนินงานงบค่าบริการทางการแพทย์ที่เบิกจ่ายในลักษณะงบลงทุน สังกัด สป.สร./อบจ. ปีงบประมาณ 2566 (ไม่ควรเกิน 30 กันยายน 2567)



จังหวัด	งบประมาณ UC รวม	จำนวนรายการรวม	ยังไม่ดำเนินการ				กำลังดำเนินการ				ดำเนินการแล้ว			
			งบประมาณ UC		จำนวนรายการ		งบประมาณ UC		จำนวนรายการ		งบประมาณ UC		จำนวนรายการ	
			งบ UC	%	จำนวน	%	งบ UC	%	จำนวน	%	งบ UC	%	จำนวน	%
กาฬสินธุ์	82,449,194.86	599	1,398,943.99	1.7	41	6.84	81,050,250.87	98.30	558	93.2	-	0.0	-	0.0
ขอนแก่น	159,537,366.43	775	140,149,585.62	87.8	677	87.35	19,237,780.81	12.06	97	12.5	150,000.00	0.1	1	0.1
มหาสารคาม	78,446,173.15	679	72,399,534.38	92.3	628	92.49	6,046,638.77	7.71	51	7.5	-	0.0	-	0.0
ร้อยเอ็ด	113,077,383.02	526	94,061,568.91	83.2	410	77.95	19,015,814.11	16.82	116	22.1	-	0.0	-	0.0
รวม	433,510,117.46	2,579	308,009,632.90	71.1	1,756	68.09	125,350,484.56	28.92	822	31.9	150,000.00	0.0	1	0.0

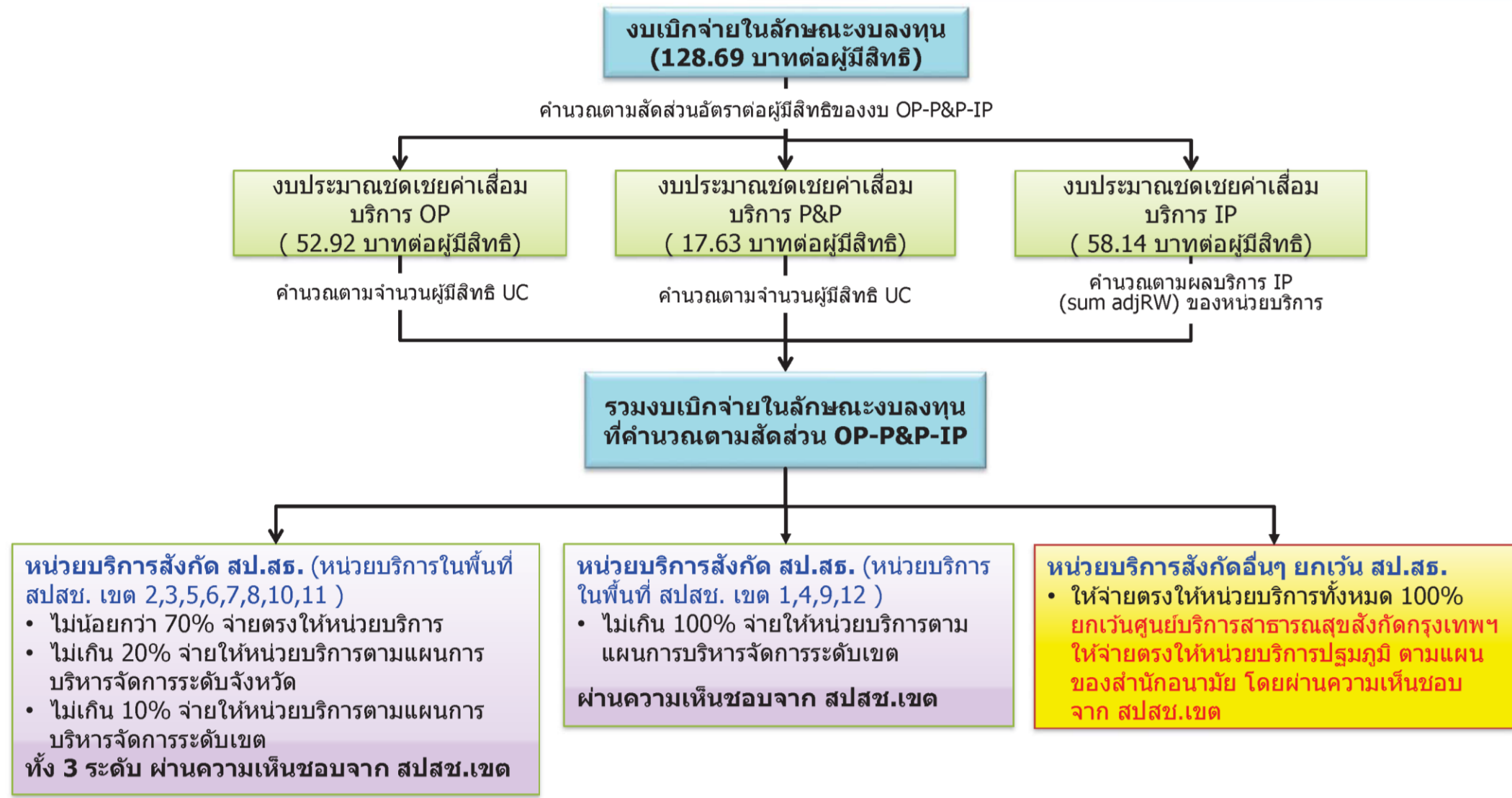
## 2.3.2. รายงานสรุปสถานการณ์ดำเนินงานงบค่าบริการทางการแพทย์ที่เบิกจ่ายในลักษณะงบลงทุน ภาครัฐสังกัดอื่น/ภาคเอกชน ปีงบประมาณ 2566 (ไม่ควรเกิน 30 กันยายน 2567)



จังหวัด	งบประมาณ UC รวม	จำนวนรายการรวม	ยังไม่ดำเนินการ				กำลังดำเนินการ				ดำเนินการแล้ว			
			งบประมาณ UC		จำนวนรายการ		งบประมาณ UC		จำนวนรายการ		งบประมาณ UC		จำนวนรายการ	
			งบ UC	%	จำนวน	%	งบ UC	%	จำนวน	%	งบ UC	%	จำนวน	%
ขอนแก่น	32,249,598.43	50	32,249,598.43	100.0	50	100.00	-	-	-	0.0	-	0.0	-	0.0
มหาสารคาม	4,193,287.00	1	4,193,287.00	100.0	1	100.00	-	-	-	0.0	-	0.0	-	0.0
ร้อยเอ็ด	2,815,635.41	11	2,815,635.41	100.0	11	100.00	-	-	-	0.0	-	0.0	-	0.0
รวม	39,258,520.84	62	39,258,520.84	100.0	62	100.00	-	-	-	0.0	-	0.0	-	0.0

**3. การดำเนินงานงบค่าบริการทางการแพทย์  
ที่เบิกจ่ายในลักษณะงบลงทุน  
ปีงบประมาณ 2566**

# กรอบแนวทางการบริหารจัดการงบค่าบริการทางการแพทย์ที่เบิกจ่ายในลักษณะ งบลงทุน ปีงบประมาณ 2566



# วงเงินค่าเสื่อมของหน่วยบริการ ปีงบประมาณ 2566

โดยขอบเขตการใช้จ่ายเงินเป็นไปตามประกาศกระทรวงสาธารณสุข เรื่อง หลักเกณฑ์ วิธีการ และเงื่อนไข การรับเงิน การจ่ายเงิน การรักษาเงิน และรายการของค่าใช้จ่ายที่เกี่ยวข้อง และจำเป็นต่อการสนับสนุนและส่งเสริมการ จัดบริการสาธารณสุขและค่าใช้จ่ายอื่น พ.ศ. 2559

เขต	เงินค่าบริการทางการแพทย์ที่เบิกจ่ายในลักษณะงบลงทุน ปีงบประมาณ 2566 [จำนวน 6,141.99 ล้านบาท]					
	สังกัดสป.สช. จำนวน 5,331.67 ล้านบาท					สังกัดอื่นๆ
	หน่วยบริการในพื้นที่ สปสช.เขต 1,4,9,12	หน่วยบริการ ไม่น้อยกว่า70%	จังหวัด ไม่เกิน20%	เขต ไม่เกิน 10%	รวม สป.สช.	
เขต1 เชียงใหม่	546.52	0.00	0.00	0.00	546.52	810.32
เขต2 พิษณุโลก		222.17	63.48	31.74	317.38	
เขต3 นครสวรรค์		193.82	55.38	27.69	276.89	
เขต4 สระบุรี	349.06				349.06	
เขต5 ราชบุรี		309.76	88.50	44.25	442.51	
เขต6 ระยอง		322.60	92.17	46.09	460.86	
เขต7 ขอนแก่น		337.17	96.34	48.17	481.68	
เขต8 อุตรธานี		374.17	106.91	53.45	534.53	
เขต9 นครราชสีมา	649.94				649.94	
เขต10 อุบลราชธานี		319.89	91.40	45.70	456.98	
เขต11 สุราษฎร์ธานี		277.08	79.16	39.58	395.82	
เขต12 สงขลา	419.51				419.51	
เขต13 กรุงเทพฯ						
กรมแพทย์ทหารเรือ/อากาศ						
<b>รวมทั้งสิ้น</b>	<b>1,965.02</b>	<b>2,356.65</b>	<b>673.33</b>	<b>336.66</b>	<b>5,331.67</b>	<b>810.32</b>

สป.สธ. 10%  
ระดับเขต

- คกก.เขตสุขภาพ จัดทำแผนฯ ส่ง สปสช.เขต
- ให้จัดสรรให้เฉพาะ รพช. และ รพ.สต.
- สปสช.เขต พิจารณานุมัติแผนฯ

สป.สธ. 20%  
ระดับจังหวัด

- คณะกรรมการวางแผนและประเมินผลระดับจังหวัด (กวป.) จัดทำแผนฯ ส่ง สปสช.เขต
- ให้จัดสรรให้เฉพาะ รพช. และ รพ.สต.
- สปสช.เขต พิจารณานุมัติแผนฯ

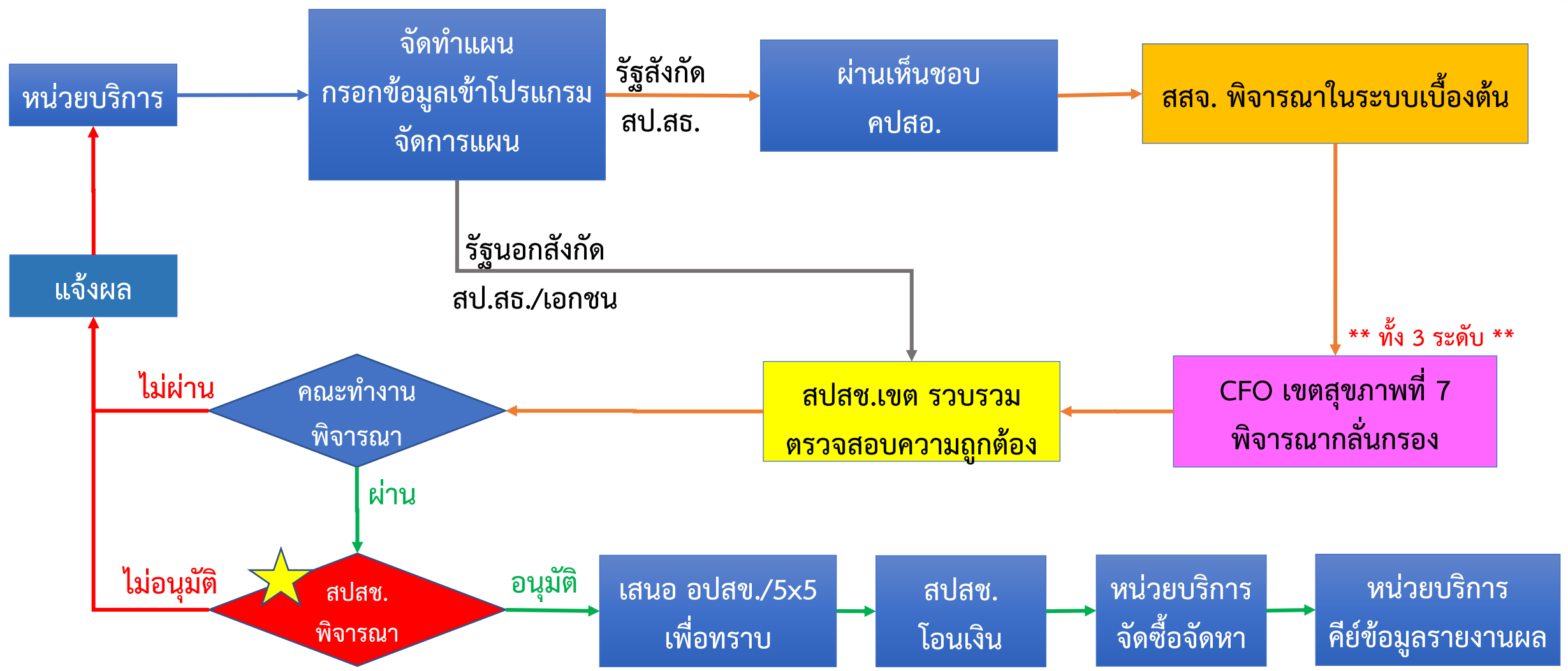
สป.สธ. 70%  
ระดับ CUP

- คณะกรรมการประสานงานสาธารณสุขระดับอำเภอ (คปสอ.) จัดทำแผนฯ ส่งผ่าน สสจ. เห็นชอบ
- สปสช.เขต พิจารณานุมัติแผนฯ

สังกัดอื่นๆ(รัฐนอก/เอกชน)

- หน่วยบริการ จัดทำแผนฯ ส่ง สปสช.เขต
- สปสช.เขต พิจารณานุมัติแผนฯ

# กรอบแนวทางการจัดทำแผนงบประมาณค่าบริการทางการแพทย์ที่เบิกจ่ายในลักษณะ งบลงทุน ปี 2566 สปสช.เขต 7 ขอนแก่น





# ตารางวงเงินจัดสรรงบประมาณ สังกัด สป.สร. ปีงบประมาณ 2566

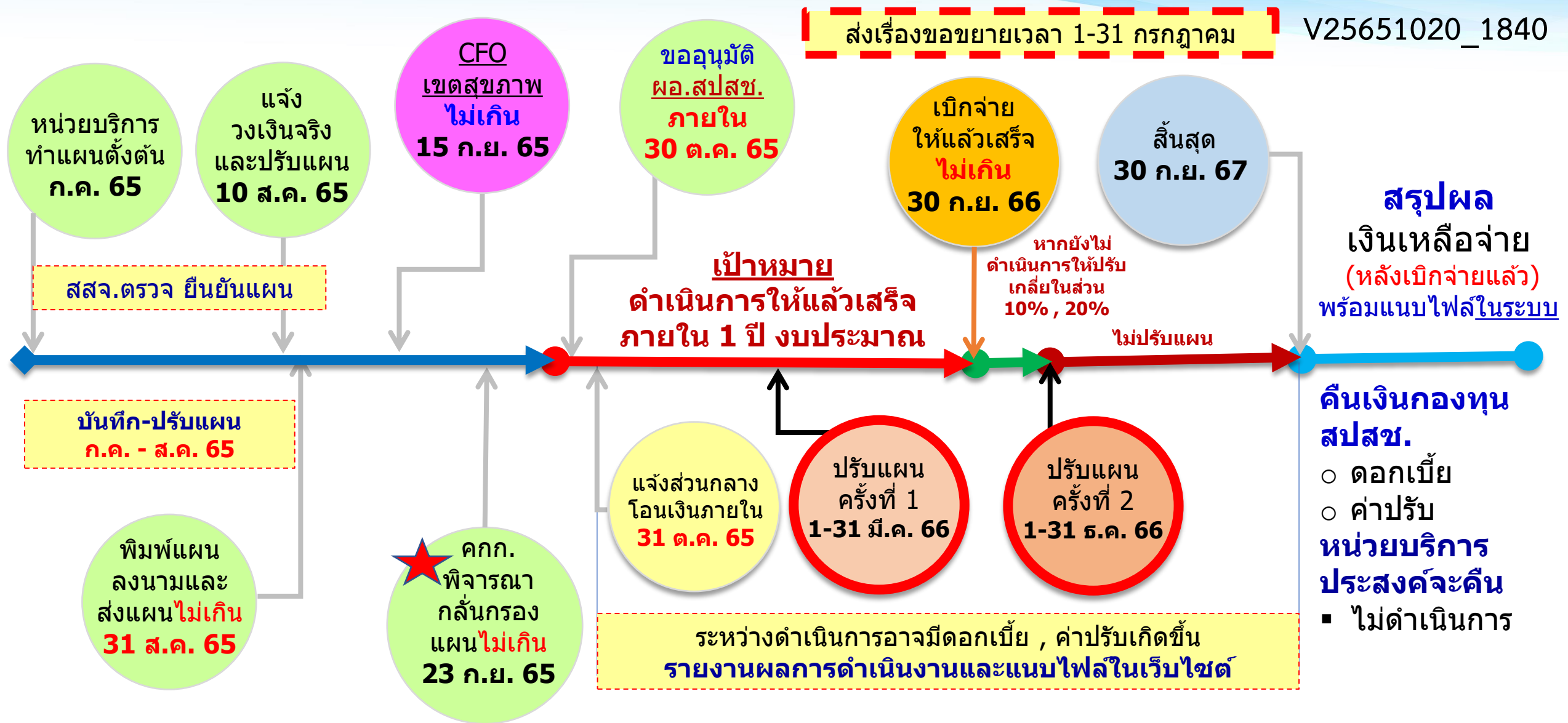
จังหวัด	วงเงิน70% ระดับหน่วยบริการ	วงเงิน20% ระดับจังหวัด	วงเงิน10% ระดับเขต	รวม
กาฬสินธุ์	64,127,151.58	18,322,043.28	9,161,021.65	91,610,216.51
ขอนแก่น	124,084,618.32	35,452,748.11	17,726,374.04	177,263,740.47
มหาสารคาม	61,013,690.24	17,432,482.91	8,716,241.44	87,162,414.59
ร้อยเอ็ด	87,949,075.68	25,128,307.34	12,564,153.66	125,641,536.68
รวม	337,174,535.82	96,335,581.64	48,167,790.79	481,677,908.25

โอนเงินวันที่ 9 มกราคม 2566

ขอปรับแผน

# Timeline สังกัด สป.สร./อบจ. ปีงบประมาณ 2566

V25651020\_1840

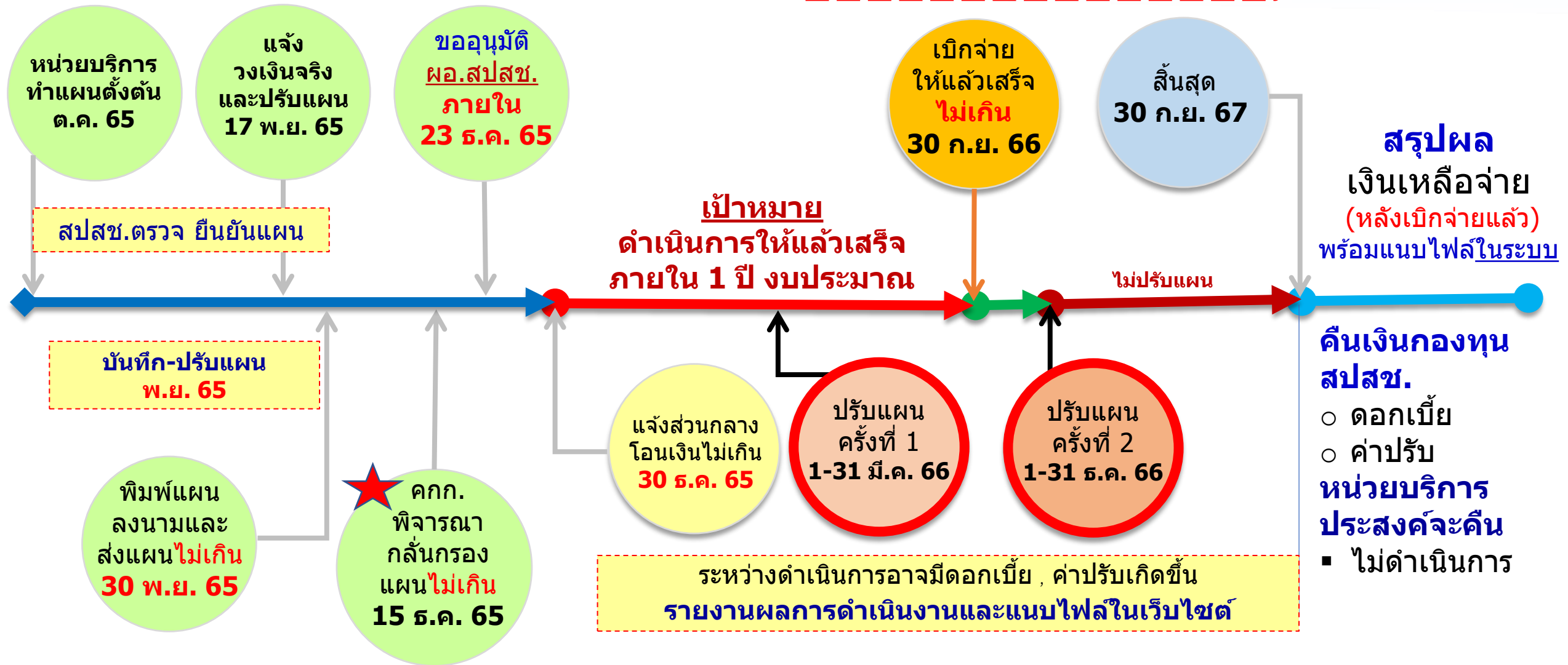


**หมายเหตุ :** เมื่อเบิกจ่ายครบทุกรายการ ให้สรุปรายงานระดับ CUP โดยผู้บริหารลงนาม ส่งให้ สสจ. เพื่อรวบรวมส่ง สปสช.เขตผ่านระบบ

# Timeline รัฐนอกสังกัด สป.สร./เอกชน ปีงบประมาณ 2566

ส่งเรื่องขอขยายเวลา 1-31 กรกฎาคม

V25651116\_1730



**หมายเหตุ :** เมื่อเบิกจ่ายครบทุกรายการ ให้สรุปรายงานโดยผู้บริหารลงนามเพื่อรวบรวมส่ง สปสช.เขตผ่านระบบ

# สถานการณ์โอนเงินงบประมาณงบประมาณ

สังกัดและกลุ่มงบประมาณ	วันโอนเงิน	หมายเหตุ
ภาครัฐสังกัด สป.สธ. / อบจ. (20%,70%)	9 มกราคม 2566	
ภาครัฐสังกัดอื่นและภาคเอกชน (100%)	9 มกราคม 2566	
ภาครัฐสังกัด สป.สธ. / อบจ. (10%)	รอโอนเงินงบประมาณ	อยู่ระหว่างพิจารณาแผน

**4. แผนงานและรูปแบบการกำกับติดตาม  
งบค่าบริการทางการแพทย์ที่เบิกจ่ายในลักษณะงบลงทุน  
ปีงบประมาณ 2566**

# เงื่อนไขการดำเนินการ ในปีงบประมาณ 2566

1. กรณีผ่านไป **90วัน!** หลังจากหน่วยบริการได้รับเงินงบประมาณ และยังอยู่ในสถานะ **”ยังไม่ได้ดำเนินการ”** งบระดับเขต (10%) และ งบระดับจังหวัด (20%) จะถูกพิจารณาปรับเกลี้ยเพื่อใช้งานตามความจำเป็น ในระดับเขตและระดับจังหวัดต่อไป (สังกัด สป.สร. และ อบจ.)
2. ขอความร่วมมือหน่วยบริการไม่ปรับแผนในการดำเนินการ **ยกเว้น** กรณีที่มีงบอื่นทดแทนแล้วเท่านั้น! และขอให้ปรับแผน**ตามเวลาที่กำหนด** (ทุกสังกัด)

# เงื่อนไขการดำเนินการ ในปีงบประมาณ 2566

## 3. ช่วงเวลาในการปรับแผน (ทุกสังกัด)

- ครั้งที่ 1 วันที่ 1-31 มีนาคม (ไม่เกินไตรมาส 2 ในปีงบประมาณแรก)
- ครั้งที่ 2 วันที่ 1-31 ธันวาคม (ไม่เกินไตรมาส 1 ในปีงบประมาณที่สอง)

\* หากมีการขอปรับแผนนอกช่วงเวลาดังกล่าว และเป็นเรื่องจำเป็นเร่งด่วน ให้พิจารณาเป็นรายกรณีไป เท่านั้น \*

## 4. ช่วงเวลาการขอขยายเวลาการดำเนินงานช่วงวันที่ 1-31 กรกฎาคม (ทุกสังกัด)

กรณีเกิน 1 ปีงบประมาณ แต่ไม่เกิน 2 ปีงบประมาณ ไม่ต้องทำเรื่องขอขยายเวลา โดยขอให้รายงานผลการดำเนินการในระบบตามรอบที่กำหนด

# เงื่อนไขการดำเนินการ ในปีงบประมาณ 2566

## 5. ลำดับขั้นตอนการส่งเรื่องหน่วยงานที่เกี่ยวข้อง

- กรณีภาครัฐสังกัด สป.สธ. : รพ.สต. → หน่วยบริการแม่ข่าย → สสจ. → CFO เขตสุขภาพที่ 7 → สปสช.7 ขก.
- กรณีภาครัฐสังกัด อบจ. : รพ.สต. → อบจ. → หน่วยบริการแม่ข่าย → สสจ. → CFO เขตสุขภาพที่ 7 → สปสช.7 ขก.
- กรณีภาครัฐสังกัดอื่นและภาคเอกชน : หน่วยบริการแม่ข่าย → สปสช.เขต 7 ขอนแก่น



# ครบกำหนด 90 วัน หลังจากหน่วยบริการได้รับงบประมาณ (สป.สธ./อบจ.)

ประเภทงบประมาณ	วันโอนเงิน	วันครบกำหนด
ภาครัฐสังกัด สป.สธ. / อบจ. (20%)	9 มกราคม 2566	9 เมษายน 2566
ภาครัฐสังกัด สป.สธ. / อบจ. (10%)	อยู่ระหว่างการพิจารณาแผน	

# สถานะการดำเนินการ “ระบบจัดการบริหารจัดการงบค่าเสื่อม”

- 1
- จัดทำแผนการจัดซื้อ/จ้างแล้ว
- 2
- ขออนุมัติจัดซื้อ/จ้างแล้ว
- 3
- ทำสัญญาเรียบร้อยแล้ว
- 4
- ตรวจรับเรียบร้อยแล้ว
- 5
- เบิกจ่ายเงินแล้ว
- 
- ยังไม่ดำเนินการ

\* คลิกที่ปุ่มตัวเลข สถานะการดำเนินการ ในแต่ละรายการ เพื่อบันทึกสถานะการทำงาน

**”ยังไม่ได้ดำเนินการ”** งบ 10% และ 20% ดำเนินการให้แล้วเสร็จภายใน 90 วัน หลังจากได้รับงบประมาณ

- 1. จัดทำแผนการจัดซื้อ/จ้างแล้ว
- 2. ขออนุมัติจัดซื้อ/จ้างแล้ว
- 3. ทำสัญญาเรียบร้อยแล้ว



ขอขยายเวลาในการดำเนินการ  
กรณีที่เป็นเท่านั้น!

- 4. ตรวจรับเรียบร้อยแล้ว
- 5. เบิกจ่ายเงินแล้ว



ไม่ให้ขยายเวลาทุกกรณี

ไตรมาสที่ 1 ไม่เกินวันที่ 30 พฤศจิกายน 2565

ไตรมาสที่ 2 ไม่เกินวันที่ 28 กุมภาพันธ์ 2566

ไตรมาสที่ 3 ไม่เกินวันที่ 31 พฤษภาคม 2566

ไตรมาสที่ 4 ไม่เกินวันที่ 31 สิงหาคม 2566

# รอบการรายงานในระบบ (กำหนดการตัดข้อมูล)

รอบที่ 1 วันศุกร์ที่ 7 ตุลาคม 2565	ดำเนินการแล้ว
รอบที่ 2 วันศุกร์ที่ 2 ธันวาคม 2565	ดำเนินการแล้ว
<b>รอบที่ 3 วันศุกร์ที่ 3 กุมภาพันธ์ 2566</b>	<b>กำลังดำเนินการ</b>
รอบที่ 4 วันศุกร์ที่ 3 เมษายน 2566	
รอบที่ 5 วันพฤหัสบดีที่ 2 มิถุนายน 2566	
รอบที่ 6 วันศุกร์ที่ 2 สิงหาคม 2566	

ปีงบประมาณ : 2564

แหล่งงบประมาณ : 100%

หน่วยงาน : 22953 รพ.สุทธาเวช คณะแพทยศาสตร์ มหาวิทยาลัยมหาสารคาม

รายการ : ปรับปรุงศูนย์ส่งกล่องทางเดินอาหาร

จำนวน : 1

งบประมาณ : 3,000,000.00

สมทบ : 0

แหล่งอื่น : 0

รวมงบประมาณ : 3,000,000.00

สถานะการดำเนินการ :

4-ตรวจรับเรียบร้อยแล้ว

วันที่กำหนดเสร็จ

เช่น 02/03/2560

งบประมาณที่ใช้ไป :

2,029,000.00

บาท

เลขที่สัญญา/ขออนุมัติ :

จ.9/2564

ลงวันที่ :

03/09/2564

หมายเหตุ :

ปัจจุบันอยู่ในขั้นตอนการดำเนินงานที่ 4 (ตรวจรับและเบิกจ่ายแล้ว 2 งวด จากทั้งหมด 4 งวด) ที่  
ยังไม่ได้ดำเนินการในขั้นตอนถัดไปเนื่องจากรอผู้รับจ้างปรับปรุงแก้ไขงาน ปัญหาและอุปสรรคยังไม่พบ  
และคาดการณ์ว่าจะดำเนินการแล้วเสร็จในวันที่ 31 ธันวาคม 2565 รายงานในระบบไว้วันที่  
25651006\_0830

เอกสารแนบ :

เลือกไฟล์

ไม่ได้เลือกไฟล์ใด

บันทึก

ปิด



THANK YOU



